

Reservierungen über den Zimmerplan

protel Schritt für Schritt

Video-Tutorial auf
www.protel-net.com

Dieses Tutorial macht Sie mit dem protel-Zimmerplan bekannt. Es entspricht inhaltlich dem Video-Tutorial, das Sie auf der protel Website ansehen können.

Klick für Klick in die protel-Praxis

Dieses Tutorial richtet sich an den protel-Anfänger. Es ist so angelegt, dass Sie ihm Klick für Klick folgen können. Aber auch der Praktiker wird sicher noch den einen oder anderen Tipp erhalten! Versuchen Sie es!

Worum geht's?

Sie lernen den Zimmerplan im Detail kennen und erfahren, wie Sie dort schnell und einfach eine Reservierung für ein bestimmtes Zimmer eingeben. Schrittweise üben Sie, wie Sie Daten für den Gast und die Reservierung eingeben. Außerdem erfahren Sie, wie Sie im Zimmerplan Umzüge vornehmen.

Warum könnte Sie das interessieren?

Gerade für kleinere Häuser (aber durchaus nicht nur für diese!) ist der Zimmerplan wahrscheinlich die einfachste und komfortabelste Art, Zimmer und Reservierungen zu verwalten.

Der Aufbau des Zimmerplans

Zimmerplan öffnen

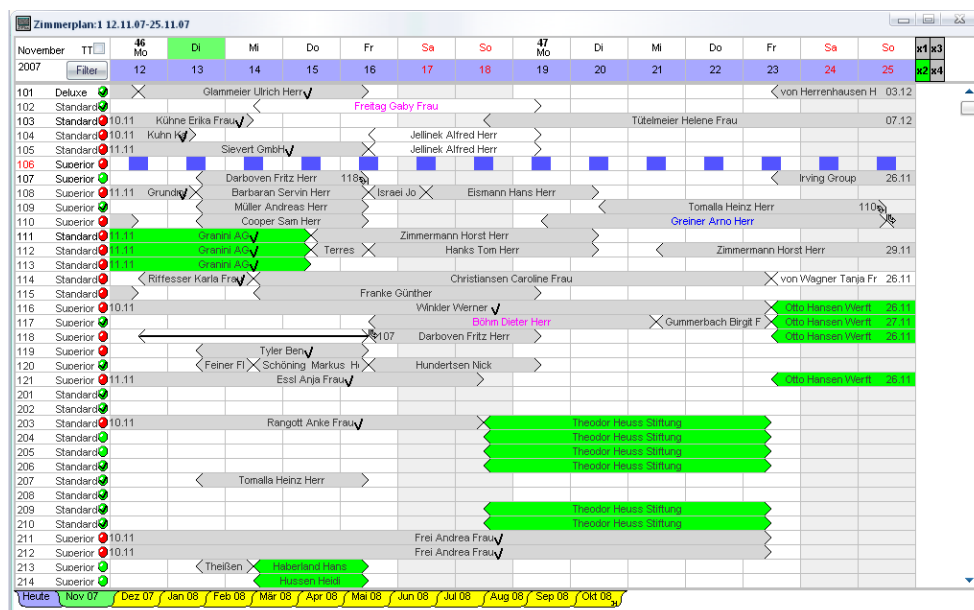
Sie öffnen den Zimmerplan am schnellsten über die Funktionstaste [F3] oder mit einem Klick auf den Button [Zimmerplan] in der protel-Symbolleiste.

Informationen zu allen Zimmern auf einen Blick

Der Zimmerplan zeigt Ihnen auf einen Blick, welche Zimmer noch frei sind und auch, wann welcher Gast welches Zimmer wie lange gebucht hat.

Lassen Sie sich zuerst kurz zeigen, wie der Zimmerplan aufgebaut ist. Er besteht aus den folgenden Bereichen:

Obere Zeitleiste



Zimmerliste am linken Rand

Reservierungsbereich

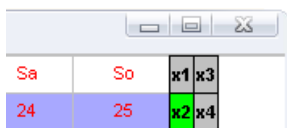
Untere Zeitleiste

Die Darstellung

Größe der Darstellung einstellen

Vorab ein kurzer Hinweis zur Darstellung: Über die Zoomfunktion in der Ecke oben rechts können Sie sich den Zimmerplan ganz nach Wunsch größer oder kleiner anzeigen lassen:

ÜBRIGENS: Viele protel-Anwender empfinden die zweifache Vergrößerung als die angenehmste. Einfach ausprobieren!



Die obere und die untere Zeitleiste

Den Zeitraum einstellen

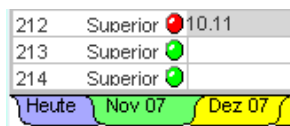
Mithilfe der Zeitleisten stellen Sie sich den angezeigten Zeitraum so ein, wie Sie ihn gerade brauchen. Der Categoriespiegel öffnet immer mit dem aktuellen Datum und den nachfolgenden Tagen. Der aktuelle Tag ist dabei zur besseren Orientierung grün markiert.

Die erste Zelle des Tabellenkopfs nennt Ihnen den Zeitraum, der aktuell angezeigt wird, in unserem Beispiel ist das der Monat September 2007.

Die laufenden Monate sind farbcodiert, ebenso wie die Wochenenden.

Reisen in die Zukunft ...

Am unteren Rand des Fensters befinden sich die so genannten Monatsreiter. Hier können Sie mit einem Klick weit in die Zukunft reisen, aber genauso schnell kehren Sie mit einem Klick auf den Reiter „Heute“ wieder zurück in die Gegenwart:



Sie können natürlich auch „nur“ einige Tage oder Wochen durch die Zeit reisen. Ein Klick auf ein beliebiges Datum macht dieses zum ersten Tag des dargestellten Zeitraums. Genauso einfach navigieren Sie in die Vergangenheit: Klicks auf den ersten Eintrag bewegen die Zeitleiste tageweise zurück.

... und in die Vergangenheit

Die Zimmerliste: Informationen zum Zimmerstatus

Sauber oder schmutzig?

101	Deluxe	🟢
102	Standard	🟢
103	Standard	🔴
104	Standard	🔴
105	Standard	🔴
106	Superior	🔴
107	Superior	🟢
108	Superior	🔴

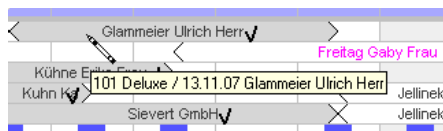
Die Zimmerliste am linken Rand des Bildschirms führt untereinander sämtliche Zimmer Ihres Hauses auf. Die Spalten nennen die Zimmernummer und die Kategorie und geben Auskunft über den aktuellen Status eines Zimmers.

Ein roter Punkt beispielsweise bedeutet, dass es sich um ein schmutziges Zimmer handelt, ein grüner Punkt, dass es sauber ist.

Detaillierte Informationen über ein Zimmer können Sie übrigens jederzeit mit einem Klick auf die Zimmernummer abrufen. Bei diesem Zimmer hier mit einem grünen Punkt mit Häkchen handelt es sich um ein sauberes und überprüfetes Zimmer:

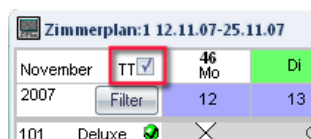
Schnelle Informationen zu jedem Zimmer: „Tool-Tipps“

Vielleicht sind Ihnen schon die kleinen Einblendungen aufgefallen, die den Cursor begleiten, wenn Sie die Maus über den Zimmerplan führen?



Das sind die so genannten „Tool-Tipps“, die Sie knapp über Zimmer, Zeitpunkt und Buchung informieren. Wer es gern etwas detaillierter möchte, aktiviert die Tool-Tipp-Checkbox in der Ecke oben links ...

Die Übersicht behalten: einfache oder erweiterte Quickinfo für jedes Zimmer an jedem Tag



... und erhält dann erweiterte Tool-Tipps mit zusätzlichen Informationen:



Farblich kodierte Klassen von Reservierungen

Alle Reservierungen, die Sie im Zimmerplan sehen, sind farblich codiert:

Verschiedene Klassen von Reservierungen unterscheiden

ÜBRIGENS: Die Hintergrundfarben der Reservierungsklasse können Sie in den Stammdaten frei bestimmen!

	Eismann Hans Herr	grüner Grund:	Gruppenreservierung
	Eismann Hans Herr	weißer Grund:	optionale Reservierung
	Eismann Hans Herr	grauer Grund:	individuelle Reservierung
	Eismann Hans Herr	rosa Schrift:	Kontingent
	Eismann Hans Herr	blaue Schrift:	Zimmer fest zugeteilt

Umzüge

Eine weitere auffällige Erscheinung sind solche Markierungen, die mit einem Pfeil nach unten oder oben und einer Zimmernummer enden oder beginnen. Was bedeutet das?

Ein Gast ...

... zieht um

Hier wird ein Gast während seines Aufenthalts das Zimmer wechseln.

Umzüge: im Zimmerplan kein Problem!

Übrigens ist es kein Problem, einen solchen Umzug vorzunehmen. Sie werden weiter unten noch erfahren, wie Sie dabei vorgehen!

Schauen Sie sich aber zunächst an, wie Sie über den Zimmerplan ganz einfach ein Zimmer reservieren!

HINWEIS ZUM TUTORIAL

HINWEIS: Wenn Sie die folgenden Kapitel dieses Tutorials nacharbeiten, wählen Sie Zimmerkategorie und Aufenthaltsdauer nach Gusto. Wählen Sie aber nach Möglichkeit einen Gastnamen, zu dem es bereits eine Gästekartei gibt!

Reservierung vorbereiten: Zimmerauswahl

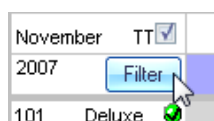
Nehmen Sie einmal an, Herr Tomalla, ein Stammgast Ihres Hauses, meldet kurzfristig seinen Besuch an. Er bittet Sie, ihm von heute bis zum 16.11. ein Standardzimmer zu reservieren.

Kriterien bestimmen

Da der Gast das Zimmer ja bereits „heute“ beziehen möchte, suchen Sie im Zimmerplan nach einem bezugsfertigen, also sauberen und überprüften Zimmer.

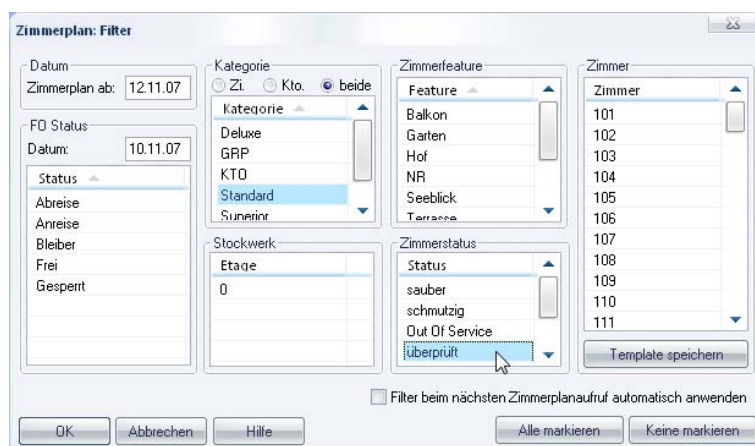
Zimmeranzeige filtern

Am schnellsten geht das, indem Sie sich von protel einfach nur die überprüften Standardzimmer anzeigen lassen. Dazu klicken Sie in der linken oberen Ecke des Zimmerplans auf die Schaltfläche [Filter]:



Im Dialog „Zimmerplan: Filter“ wählen Sie dann unter Kategorie „Standardzimmer“ und unter Status „überprüft“:

Filter definieren

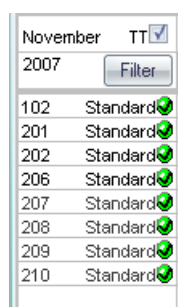


ÜBRIGENS: Diese Funktion ist besonders auch für größere Häuser interessant: Wie Sie hier sehen, können Sie verschiedene Filter kombinieren und so den Zimmerplan ganz präzise Ihrem jeweiligen Bedarf anpassen.

Bestätigen Sie Ihre Auswahl mit [OK].

Der Zimmerplan zeigt Ihnen jetzt nur noch alle überprüften Standardzimmer:

Die Auswahl eingrenzen



Auswahl überprüfter Zimmer einer Kategorie

Da fällt die Auswahl leicht!

Eine Reservierung mit der Maus aufziehen

Ist Ihnen übrigens schon aufgefallen, dass der Cursor die Gestalt eines Schreibstiftes annimmt, sobald Sie die Maus in den Reservierungsbereich führen?

Setzen Sie diesen „Mausstift“ jetzt in der Zeile des gewünschten Zimmers auf das Anreisedatum und ziehen ihn dann bei gehaltener linker Taste bis zum Abreisedatum. Dort lassen Sie die Taste los und protel zeigt Ihnen jetzt den ausgewählten Zeitraum als graue Markierung an:

Eine Reservierung mit der Maus aufziehen



Um die Reservierung weiterzubearbeiten, klicken Sie auf den Button mit dem grünen Häkchen in der protel Symbol-Zeile - oder einfach auf [Enter].

Reservierungsdaten eingeben: Gastnamen

Von hier aus geht es weiter im Dialog "Reservierung". Hier geben Sie nun die Daten für die Reservierung ein.

Tragen Sie als Erstes den Namen des Gastes in das Feld „Name“ ein:

Gastnamen eingeben

War dieser Gast schon einmal bei uns? Haben wir seine Daten bereits gespeichert?

Sobald Sie das Feld verlassen, durchsucht protel die Gästedatenbank und meldet Ihnen, dass bereits ein Datensatz dieses Namens existiert:

Mit einem Doppelklick auf den Eintrag wählen Sie die Gästekartei aus.

Übrigens: Falls eine entsprechende Information auf der Gästekartei hinterlegt ist, meldet Ihnen protel an dieser Stelle, dass Ihr Gast z.B. ein Stammgast ist:

Informationen zu bereits bekannten Gästen werden bei jeder neuen Reservierung sofort angezeigt.

In diesem Fall bestätigen Sie die Meldung und kehren zum Reservierungsdialog zurück.

Reservierungsdaten eingeben: Details

protel hat Informationen zum Gast von der Gästekartei in den Reservierungsdialog übernommen und auch die Daten der Reservierung, die Sie vorhin mit der Maus aufgezogen haben, finden Sie hier wieder:

Informationen zum Gast

Informationen zur Reservierung

Status	Anreise	Tg.	Abreise	Anz.	Kategorie	Zi.-Nr.	Erw. Preistyp	Preis	Vb. Det Sp.
1	GRT(D)	13.11.07	3	16.11.07	1	Standard	201 übe	1 RACK	110,00 EUR
								0,00	
								0,00	
								0,00	

Die Details zu Ihrer Buchung können Sie im unteren Teil des Fensters festlegen: Setzen Sie hier beispielsweise die Angaben zum Market und zur Source, indem Sie die Auswahllisten öffnen und einen Eintrag daraus auswählen:

Statistische Informationen

Übrigens: Jedes Haus kann individuell festlegen, welche Felder als Pflichtfelder ausgefüllt werden müssen!

Bestätigen Sie anschließend Ihre Reservierung mit „OK“: der Reservierungsdialog schließt sich.

Die neue Reservierung ist abgeschlossen und wird Ihnen nun im Zimmerplan angezeigt:

Tomalla Heinz Herr	
201 Standard / 14.11.07	Tomalla Heinz Herr

ÜBRIGENS: Damit Ihnen wieder der komplette Zimmerplan angezeigt wird, schließen und öffnen Sie ihn einmal.

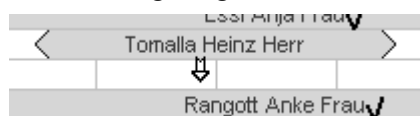
Apropos „Zimmerplan“ ...

Umzüge anlegen

Beginnen Sie mit dem Umzug einer kompletten Reservierung, wie sie zur optimalen Raumausnutzung immer mal wieder erforderlich ist.

Dazu setzen Sie einfach den Cursor in die Markierung und ziehen die gesamte Reservierung bei gehaltener Steuerungstaste an eine andere Stelle im Zimmerplan:

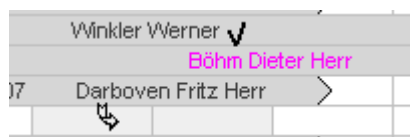
Komplettumzug



Ein anderer Fall ist der Gast, der während seines Aufenthalts von einem Zimmer in ein anderes ziehen muss oder möchte.

Auch das ist schnell erledigt: Setzen Sie den Cursor am gewünschten Tag des Umzugs in die Reservierung und ziehen Sie dann ganz einfach die Maus bei gehaltener linker Taste in die Zeile des Zimmers, in das der Gast umziehen möchte:

Umzug während eines Aufenthalts



Umgekehrt geht's übrigens genauso schnell: Einfach den einen Teil mit der Maus fassen, die Steuerungstaste halten und die Reservierung wieder zusammenfügen.

Damit sind all Ihre Gäste wunschgemäß untergebracht - und während sie einen hoffentlich angenehmen Aufenthalt in Ihrem Haus erleben, gibt es am Front Office noch viele andere Dinge zu erledigen.

Besuchen Sie uns wieder!

Wir hoffen, dass Ihnen dieses Tutorial eine Hilfe dabei war, protel kennen zu lernen.

Auf unserer Website finden Sie eine Reihe weiterer interessanter Tutorials für Anfänger und Fortgeschrittene. Schauen Sie uns z.B. dabei über die Schulter, wie wir mit protel einen Tagesabschluss durchführen.

Kritik, Lob und Anregungen nehmen wir jederzeit gern entgegen. Schreiben Sie an documentation@protel-net.com. – wir freuen uns auf Ihre Meinung!

Weitere Tutorials zum Anschauen oder zum Lesen und Nacharbeiten auf protel-net.com

Sagen Sie uns die Meinung!